

[www.worldglaucomaweek.org](http://www.worldglaucomaweek.org)

## Всемирная неделя глаукомы

7 - 13 марта 2021



## ФАКТОРЫ РИСКА РАЗВИТИЯ ГЛАУКОМЫ



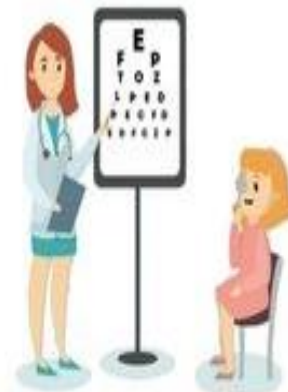
### СЕМЕЙНЫЙ АНАМНЕЗ

Наличие родственников (в том числе дальних) больных глаукомой.



### ПОЖИЛОЙ ВОЗРАСТ

После 60 лет вероятность заболеть глаукомой вырастает в 6 раз.



### ЗАБОЛЕВАНИЯ ГЛАЗ

Повышенное внутриглазное давление, отслоение сетчатки, воспаления, новообразования.



### НАРУШЕНИЯ ЗРЕНИЯ

Близорукость увеличивает шансы на пигментную глаукому, дальнозоркость - на закрытоугольную.



### ХРОНИЧЕСКИЕ БОЛЕЗНИ

Атеросклероз, диабет, эндокринные, нервные и сердечно-сосудистые заболевания.

## ОПРЕДЕЛЕНИЕ

**ГЛАУКОМА** – ЭТО ЗАБОЛЕВАНИЕ ГЛАЗ, ХАРАКТЕРИЗУЮЩЕЕСЯ: ПОСТОЯННЫМ ИЛИ ПЕРИОДИЧЕСКИМ ПОВЫШЕНИЕМ ВНУТРИГЛАЗНОГО ДАВЛЕНИЯ, ХАРАКТЕРНЫМИ ИЗМЕНЕНИЯМИ ПОЛЯ ЗРЕНИЯ, СНИЖЕНИЕМ ОСТРОТЫ ЦЕНТРАЛЬНОГО ЗРЕНИЯ, ЭКСКАВАЦИЕЙ ЗРИТЕЛЬНОГО НЕРВА И ЗАКАНЧИВЮЩЕЕСЯ СЛЕПОТОЙ ПРИ ОТСУТСТВИИ РАЦИОНАЛЬНОГО ЛЕЧЕНИЯ



3% БОЛЬНЫХ  
ОБРАЩАЮТСЯ  
НА ПРИЁМ



20% СЛЕПЫХ ТЕРЯЮТ  
ЗРЕНИЕ ВСЛЕДСТВИЕ  
ГЛАУКОМЫ

MyShared

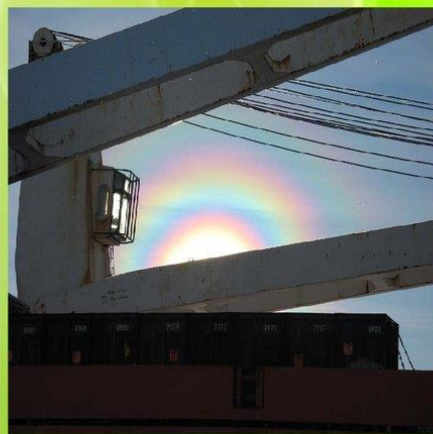
## Рекомендации больным глаукомой

- Избегать волнений, переутомлений
- Сон не менее 8 часов в сутки
- Избегать приливов крови к голове
- Ограничение приема жидкости
- Молочно-растительная диета
- Исключить курение и алкоголь
- Нельзя кофе и крепкий чай
- Ограничить пребывание в темноте
- Полезно чтение и ручная работа на близком расстоянии
- Противопоказан атропин и некоторые другие лекарства



## КАК ПРОЯВЛЯЕТСЯ ГЛАУКОМА?

- появление радужных кругов вокруг источника света
- периодическое затуманивание зрения
- боль в надбровной области и голове
- ПОВЫШЕНИЕ ВНУТРИГЛАЗНОГО ДАВЛЕНИЯ!



## Схема поэтапного обследования населения на глаукому

- I этап – доврачебный
  - **Место обследования** – фельдшерско-акушерские пункты (ФАК), сельские участковые больницы (СУБ), смотровые кабинеты городских поликлиник
  - **Обследует** фельдшер или медсестра
  - **Контингент** – все население в возрасте свыше 40 лет
  - **Применяемые методы** – измерение ВГД, определение остроты зрения, сбор анамнеза
  - **Сроки** – раз в 3 года

## КАК МОЖНО НА РАННЕЙ СТАДИИ ЗАПОДОЗРИТЬ У СЕБЯ ГЛАУКОМУ?

*Коварство глаукомы заключается в том, что она может никак не проявлять себя на ранней стадии развития. Потому очень важно знать самые ранние и не причиняющие резко выраженного дискомфорта признаки заболевания.*

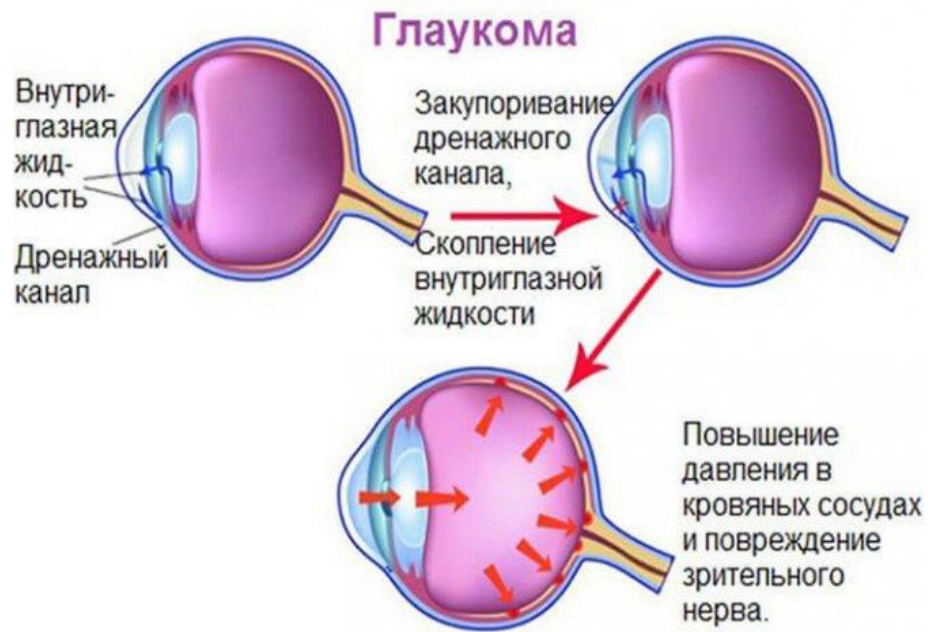
*При первых же неприятных ощущениях (видение «тумана» или радужных кругов, легких болей в глазу или надбровной области и др.) необходимо обратиться к врачу-окулисту для осмотра. Только врач может точно установить диагноз глаукомы — для этого необходимы клинические методы обследования.*

### **Факторы риска:**

- наследственность – наличие глаукомы у ближайших родственников;
- возраст старше 40 лет;
- индивидуальные особенности строения глаза, близорукость или дальнозоркость;
- наличие сопутствующих заболеваний сердечно-сосудистой системы, нервной и эндокринной систем;
- длительное применение гормональных препаратов и др.

*К сожалению, в настоящее время глаукому излечить невозможно. Однако, при ранней диагностике заболевания и правильном лечении удастся приостановить прогрессирование заболевания и сохранить зрение. Оценить это можно по уровню внутриглазного давления и отсутствию нарастания дефектов полей зрения.*

*Так как глаукома относится к заболеваниям, чаще всего возникающим после определенного возраста, то всем людям, начиная с 40 лет, необходимо периодически обращаться к врачу и измерять внутриглазное давление — даже на фоне полного здоровья, исключительно с профилактической целью.*



## Осложнения глаукомы

- \* Слепота
- \* терминальная болящая глаукома приводит к удалению глаза.

### Профилактика глаукомы:

Профилактика заключается в раннем выявлении заболевания. При наличии факторов риска необходимо регулярно посещать офтальмолога для осмотра и измерения внутриглазного давления.

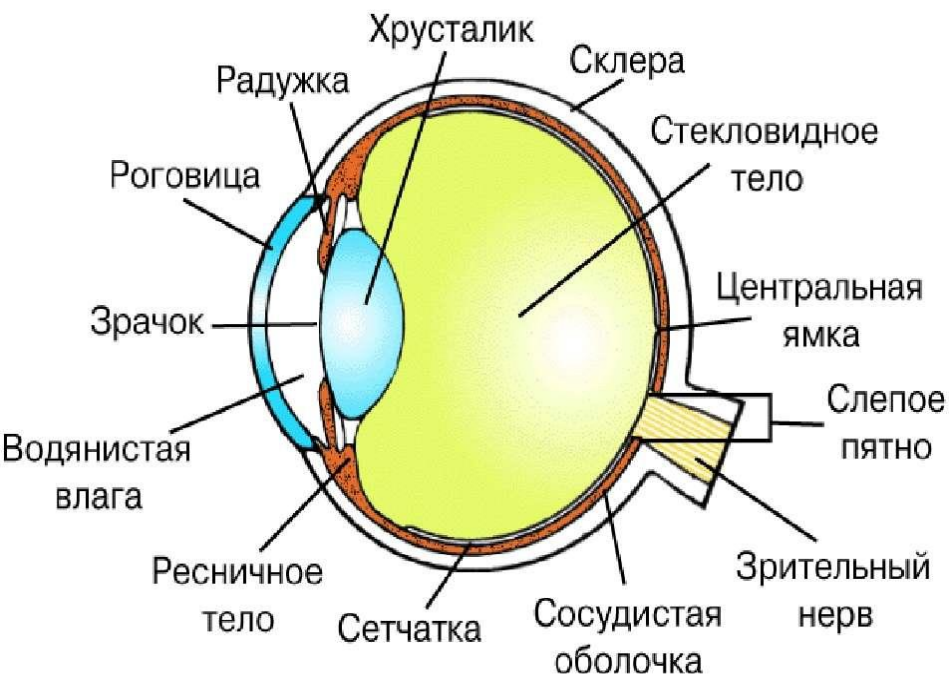
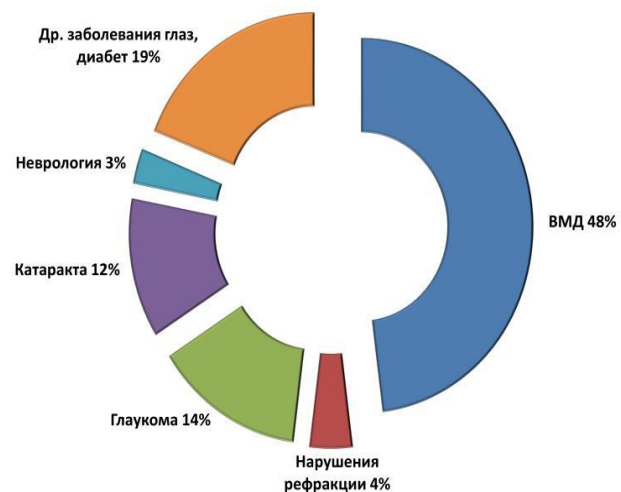
Больные глаукомой должны соблюдать режим труда и отдыха, дозированные физические нагрузки не противопоказаны, исключены вредные привычки, нельзя пить большое количество жидкости, носить одежду, которая может затруднять кровоток в области головы (тугие галстуки, воротники).

## Внутриглазное давление (ВГД)

- ◆ Нормальное **18-24** мм. рт. ст
- ◆ Пограничное **25-26** мм. рт. ст
- ◆ Умеренно повышенное **27-32** мм. рт.ст
- ◆ Высокое больше **33** мм. рт. ст

При

## Распространенность нарушений зрения



## глаукоме



# В каждом возрасте - свои риски для глаз

## Возраст

## Высокий риск развития

Дети до 2 лет



Бактериальный конъюнктивит, глазные инфекции.

Дети старше 2 лет



Близорукость, дальнозоркость, астигматизм.

Подростки  
и молодежь до 20 лет



Аллергические заболевания глаз, воспаления (нередко из-за ношения цветных линз).

От 20 до 40 лет



Синдром сухого глаза (из-за перенапряжения), отслоение сетчатки.

От 40 до 50 лет



Пресбиопия (нарушение фокусировки), глаукома (повреждение зрительного нерва).

От 50 - 55 лет и старше



Катаракта (помутнение хрусталика), осложнения диабета.