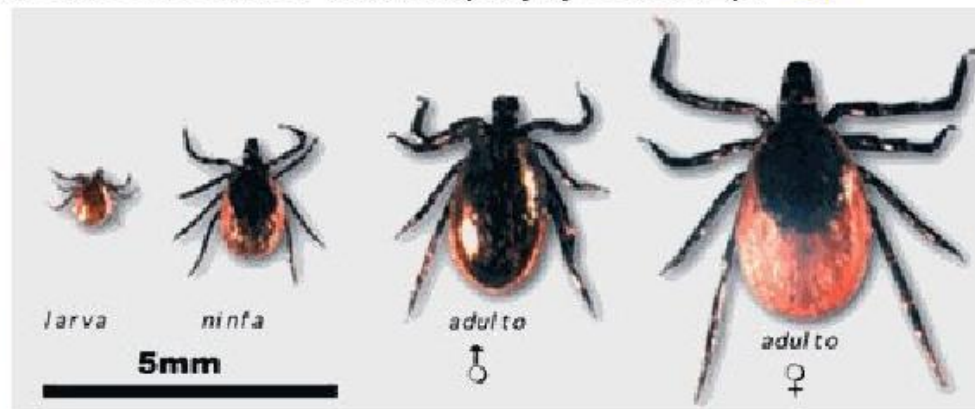


КЛЕЩИ ПЕРЕНОСЯТ:

клещевой энцефалит, боррелиоз, анаплазмоз, эрлихиоз и другие инфекционные заболевания

Эпидемиология

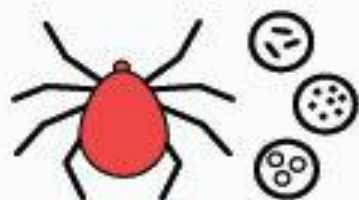
- Боррелия **пожизненно** сохраняется во всех как сытых, так и голодных клещах.
- По ходу метаморфоза переносчиков он может передаваться **трансовариально** и **от одной фазы к другой**.
- Пополнение инфекционной популяции осуществляется в ходе регулярного заражения клещей во время их питания на позвоночных животных с **бактериемией**.
- Риск заразиться болезнью Лайма при укусе клеща – **30-60%**.



КЛЕЩЕВЫЕ ИНФЕКЦИИ

Иксодовые клещи переносят целый букет разных заболеваний и водятся практически на всей территории РФ

до **9 900** случаев заболевания боррелиозом ежегодно регистрируют в России в течении последних 10 лет



Можно заразиться сразу несколькими заболеваниями от одного клеща

Заболеть можно не только от укуса, но и в случае наползания клеща или прокосновения к нему незащищенными руками

БОЛЕЗНИ, КОТОРЫМИ МОЖЕТ ЗАРАЗИТЬ КЛЕЩ



— области с повышенной опасностью заражения

Более распространенные заболевания

**БОЛЕЗНЬ ЛАЙМА
ИЛИ БОРРЕЛИОЗ**



Сибирь, Урал,
Костромская, Вологодская,
Кировская области

**КЛЕЩЕВОЙ
ВИРУСНЫЙ ЭНЦЕФАЛИТ**



Урал, Сибирский
федеральный округ

**ЛИХОРАДКА
КРЫМ-КОНГО**



Северо-Кавказский
и Южный федеральные округа

Более редкие заболевания

ТУЛЯРЕМИЯ



Нижегородская
Архангельская и Кемеровская
области, Санкт-Петербург,
Москва

ЛИХОРАДКА Ку



Астраханская область,
Ставропольский край

КЛЕЩЕВОЙ ТИФ



Сибирь,
Дальний Восток

АСТРАХАНСКАЯ ЛИХОРАДКА



Астраханская область,
Республика Калмыкия



В России заболеваемость боррелиозом превышает заболеваемость энцефалитом

Источник: НИИ Дезинфектологии Роспотребнадзора

ПОД КАКИЕ ЗАБОЛЕВАНИЯ МАСКИРУЕТСЯ КЛЕЩЕВОЙ БОРРЕЛИОЗ



**менингит
неврит
артрит
миокардит**

Пик активности клещей приходится на май - июнь и сентябрь - октябрь. Количество укусов возрастает в пасмурную погоду, накануне дождя. Самая благоприятная погода для паразитов - 20-21° тепла и 90%-ная влажность.

Симптомы болезни Лайма

- Головная боль
- Температура
- Тошнота
- Рвота
- Ломота в мышцах
- Пятна на коже

19:32
Москва 24

Воздействие боррелиоза на человека



- Мозг
- Сердце
- Суставы
- Нервная система
- Кожа

Клещевой боррелиоз

Чтобы подтвердить диагноз, необходимо проведение лабораторного исследования крови на определение антител к боррелиям.

Основные симптомы

- Образование покраснений на коже,
- Краснота увеличивается в диаметре с 1-2 сантиметров до 10 и больше
- На месте укуса появляется пятно, которое покрывается корком.
- Возникновение артрита,
- Боли в мышцах,
- Невриты,
- Проблемы, связанные с сердечным ритмом,
- Энцефалит,
- Полирадикулоневритом.



Профилактика

 Брюки и длинные рукава в одежде смогут защитить от укуса	 Высокая обувь и головной убор	 Нанесение на одежду специальное защитное средство
 Удалять клеща с кожи способом выкручивания	 Запрещается вертикальное вытаскивание паразита или давление на него	 После удаления клеща, руки и рану обработать специальным средством

ИКСОДОВЫЙ КЛЕЩЕВОЙ БОРРЕЛИОЗ – БОЛЕЗНЬ ЛАЙМА!

Иксодовый клещевой боррелиоз – инфекционное заболевание, вызываемое спирохетами (боррелиями) и передающееся клещами. Поражаются различные системы организма нервная, сердечно-сосудистая система, опорно-двигательный аппарат.

По уровню заболеваемости эта инфекция занимает в нашей стране одно из первых мест среди всех природно-очаговых зоонозов.



Природные очаги клещевого боррелиоза приурочены к лесным ландшафтам умеренного климатического пояса, что связано с ареалом *Ixodes persulcatus* и *Ixodes ricinus*, которые служат основными переносчиками возбудителя. Сезонность заболеваемости связана с периодами активности клещей – весна, осень. Заражение происходит при укусе клеща, с его слюной.

Восприимчивость человека к боррелиям очень высокая. **От больного здоровому человеку инфекция не передается.** Заражение происходит во время посещения леса, в ряде городов – в лесопарках внутри городской черты.

Основные клинические признаки. Болезнь отличается многообразием течения. На первом этапе возможны недомогание, повышение температуры тела (до 38°C), головная боль, тошнота, общая слабость, недомогание, тошнота, чувство стягивания и нарушения чувствительности в области укуса клеща, боль в суставах на месте укуса клеща появляется покраснение, отек (эритема), окруженная валиком.



Второй этап, характеризуется осложнениями со стороны нервной и сердечно-сосудистой системы. Появляются признаки серозного менингита: головная боль, тошнота, рвота, светобоязнь и т.д. Со стороны сердца (неприятные ощущения, перебои сердечных сокращений).

На позднем этапе заболевания поражаются крупные суставы, чаще коленные с одной стороны. Воспаление суставов может продолжаться несколько лет, то затухая, то обостряясь, при этом может нарушаться строение костей и хрящей.

Для предупреждения возникновения заболевания, необходимо:

- соблюдать меры индивидуальной защиты от нападения клещей;
- использовать защитную одежду;
- применять отпугивающие средства (репелленты);
- проводить само- и взаимоосмотры с целью поиска клещей на теле.

Если вас укусил клещ, то лучше всего обратиться в медицинское учреждение. Не снимайте клещей самостоятельно!

Лечение болезни Лайма



*Лечение антибиотиками
обязательно во всех
случаях впервые
установленного диагноза
«Клещевой иксодовый
боррелиоз» независимо от
давности и стадии
болезни*

- При ранней терапии мигрирующей эритемы прогноз благоприятный
- Своевременная антибактериальная терапия предотвращает прогрессирование заболевания и развитие поздних стадий, неблагоприятных в отношении результатов лечения и трудоспособности пациентов

ПРОФИЛАКТИКА УКУСОВ КЛЕЩЕЙ

Меры профилактики укусов клещей:

- на прогулку в лес, парк надевайте одежду с длинными рукавами и брюки;
- заправляйте верхнюю одежду в брюки, а брюки - в носки;
- надевайте головной убор или используйте капюшон;
- через каждые 1-2 часа на прогулке и по возвращении домой проводите осмотры своей одежды (в том числе складок, швов, карманов) и открытых участков тела;
- пользуйтесь специальными средствами химической защиты от клещей (репеллентами);
- располагайтесь на отдых на траве на солнечных, сухих полянах не менее чем в метре от тропы и кустов.

92% территории являются неблагоприятными по Лайм-боррелиозу

76% по клещевому энцефалиту



Если клещ все-таки присосался, следует немедленно удалить его самостоятельно при помощи пинцета или нитяной петли, а по возвращении домой - обратиться к врачу-инфекционисту.